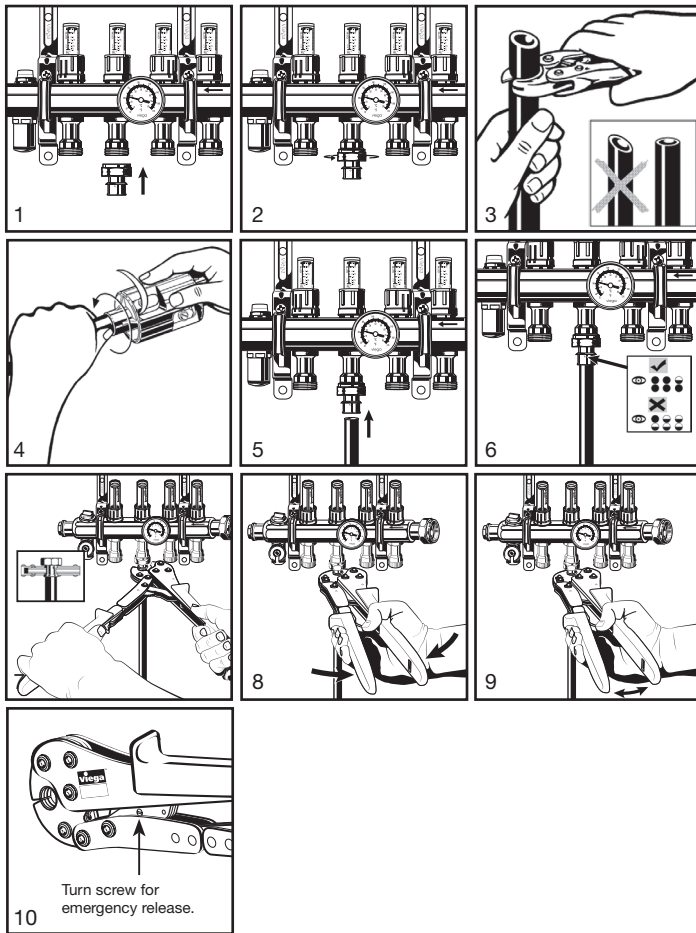


Product Instructions

viega

SVC Press Adapter $5/16''$ - $3/4''$



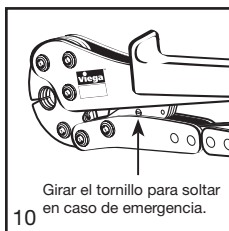
1. Insert SVC adapter into seat (manifold or other fitting).
2. Tighten nut onto seat to secure press adapter.
3. Square off tubing to proper length. Uneven, jagged or irregular cuts will produce unsatisfactory connections.
4. If using FostaPEX tubing, insert into prep tool, push and turn until no resistance is felt. If using ViegaPEX barrier tubing, continue to Step 5.
5. Insert PEX Press fitting with attached sleeve into tubing and engage fully.
6. Ensure full tubing insertion at view holes in attached press sleeve. Full insertion means tubing must be completely visible in at least two view holes and partially visible in the one.
7. Position press tool perpendicular over Press Sleeve and close tool jaws to engage ratchet.
NOTE: It may be necessary to rotate the locator ring to avoid interference between the ring and tool.
8. Close handles, using trigger to reduce grip span if desired.
9. Extend handle and continue ratcheting until automatic tool release occurs at proper compression force.
10. **Warning:** The connection is not leakproof when the tool has been opened by emergency release.

Adaptador de prensar SVC de 5/16" - 3/4"

Ver las ilustraciones en la página 1

1. Insertar el adaptador SVC en el asiento (manifold u otro accesorio).
2. Apretar la tuerca en el asiento para fijar el adaptador de prensar.
3. Perfilar la tubería hasta la longitud adecuada. Los cortes desiguales, serrados o irregulares producirán uniones no satisfactorias.
4. Si se van a usar tuberías FostaPEX, insertar en la herramienta de preparación, empujar y girar hasta no notar resistencia. Si se van a usar tuberías ViegaPEX Barrier, avanzar al Paso 5.
5. Insertar el accesorio PEX Press con la anilla de prensar incorporada en la tubería y encajar por completo.
6. Asegurarse de que la inserción de la tubería ha sido completa mediante los orificios de inspección situados en la anilla de prensar incorporada. Una inserción completa significa que la tubería tiene que ser completamente visible al menos en dos orificios de inspección y parcialmente visible en uno.
7. Colocar la herramienta de prensar de forma perpendicular sobre la anilla de prensar y cerrar las mordazas para acoplar el trinquete.
NOTA: es posible que sea necesario girar el anillo localizador para evitar interferencias entre el anillo y la herramienta.
8. Cerrar los mangos usando el gatillo para reducir la distancia de los mangos si se desea.
9. Extender el mango y continuar presionando hasta que se produzca la liberación automática de la herramienta al aplicar la fuerza de compresión correcta.

10. Advertencia: la unión no es estanca cuando la herramienta se ha abierto mediante una liberación de emergencia.



Este documento está sujeto a actualizaciones. Para consultar la más reciente literatura técnica de Viega visitar www.viega.us. Hacer clic en Servicios -> Descargas literatura electrónica -> Seleccionar Línea de productos -> Seleccionar el documento deseado

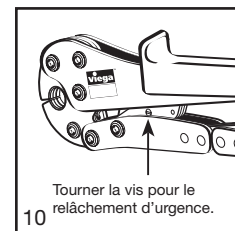
Adaptateur SVC à sertir de 5/16 po- 3/4 po

Reportez-vous aux images de la page 1

1. Insérer l'adaptateur dans le siège (collecteur ou autre raccord).
2. Serrer l'écrou sur le siège pour bien fixer l'adaptateur à sertissage.
3. Équarrir le tuyau à la bonne longueur. Les coupes inégales, dentelées ou irrégulières causeront de mauvais raccordements.
4. Si vous utilisez un tuyau FostaPEX, insérer dans l'outil de préparation, pousser et tourner jusqu'à ce qu'aucune résistance ne se fasse sentir. Si vous utilisez des tubes ViegaPEX Barrier, passez à l'étape 5.
5. Insérer le raccord PEX Press avec le manchon attaché dans le tuyau et insérer complètement.
6. S'assurer que le tuyau est complètement inséré en vérifiant par les trous situés sur le manchon. Une insertion complète nécessite que les tuyaux soient entièrement visibles dans au moins deux trous de vue et partiellement visibles dans un trou de vue.
7. Positionner l'outil de sertissage perpendiculairement au manchon de sertissage et refermer les mâchoires de l'outil pour engager le cliquet.
REMARQUE : Il pourrait être nécessaire de faire tourner l'anneau de repérage pour éviter toute interférence entre l'anneau et l'outil.
8. Fermer les poignées en utilisant la gâchette pour réduire l'espace entre les poignées, le cas échéant.
9. Étendre la poignée et continuer le mécanisme d'encliquetage jusqu'au relâchement automatique de l'outil à une force de compression appropriée.

10. Avertissement :

Le raccordement n'est pas étanche lorsque l'outil a été ouvert par le relâchement d'urgence.



Ce document est soumis à des mises à jour. Pour consulter les manuels techniques Viega les plus récents, consultez notre site www.viega.us. Cliquez sur Service -> Cliquez sur Téléchargements de manuels électroniques -> Sélectionnez la Gamme de produits -> Sélectionnez le Document souhaité